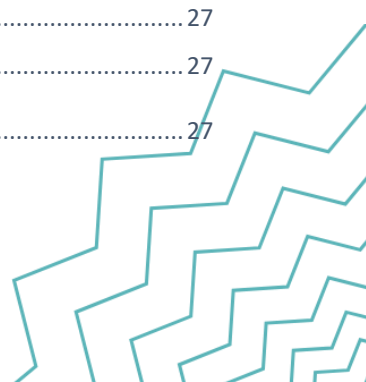




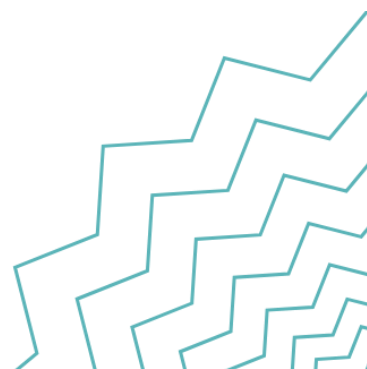
## **OPROEP 91 - Re-integratiekansen voor personen in detentie**

# Inhoud

Inhoud.....	1
Korte samenvatting van de oproep.....	3
1. Voorwaarden voor toekenning middelen.....	5
2. Waarover gaat de oproep? .....	5
2.1 Situering .....	5
2.2 Wie is de finale doelgroep? .....	9
2.3 Doelstelling.....	9
2.4 Welke acties?.....	10
2.5 Looptijd.....	16
2.6 Geografisch toepassingsgebied voor uitvoering van projectactiviteiten .....	16
3. Wie kan een aanvraag indienen? .....	16
3.1 Promotor en partners - Voorwaarden op organisatieniveau .....	16
3.2 Voorwaarden op projectniveau .....	17
4. Kosten en financiering .....	17
Welke kosten kan je inbrengen?.....	17
4.1.1 Projectpersoneel .....	17
Financiering .....	21
4.1.2 Andere publieke cofinanciering.....	22
4.1.3 Eigen middelen.....	22
4.1.4 Ontvangsten.....	23
4.1.5 Berekening subsidiëring ESF en Vlaamse Cofinanciering (VCF) .....	23
Voorschot .....	23
Staatssteun .....	23
4.2 Opvolging door projectbeheerder .....	24
4.3 Evaluatieonderzoeken .....	24
4.4 Kwaliteitswerking.....	25
4.5 Projectadministratie en bewaarplicht.....	26
4.6 Verwerking van persoonsgegevens .....	26
Overige registratieverplichtingen .....	27
4.7 Bevragsingsindicatoren .....	27
Selectieprocedure.....	27



Hoe dien je een aanvraag in?.....	27
4.7.1 Registratie PLATOS .....	27
4.7.2 Indienen aanVRAAG .....	28
Selectieprocedure en timing.....	28
Selectiecriteria .....	29
Projectbeslissing .....	30
Rapport .....	30
Communicatie en zichtbaarheid .....	30
Ondersteuning: infosessie en contact .....	30
Bijlagen.....	31



# Korte samenvatting van de oproep

## Wat

Deze oproep heeft tot doel om een dienstverleningsaanbod op maat van de persoon in detentie te bieden, om zo direct of indirect bij te dragen aan verhoogde re-integratiekansen van personen in detentie in onze samenleving, inclusief maar niet uitsluitend de arbeidsmarkt.

De oproep heeft tot doel om **voor de finale doelgroep** in te zetten op:

- De persoonlijke **ontwikkeling** van het individu, inclusief het bevorderen van inzicht in eigen noden en mogelijkheden alsook het versterken van het **verantwoordelijkheidsgevoel** voor eigen gedrag, en dus zelfredzaamheid, en de invloed hiervan op anderen evenals **diverse competenties**.
- **Het bevorderen van kans tot duurzame participatie en re-integratie** in de **samenleving**, incl. de **arbeidsmarkt**, door het wegwerken van drempels voor sociale inclusie binnen en buiten de gevangenis muren.

## Wie

Deze oproep richt zich naar partnerschappen van hulp- en dienstverlenende actoren in de Vlaamse en Brusselse penitentiaire inrichtingen. Het partnerschap bevat verplicht betrokkenheid van het orgaan dat bevoegd is voor de coördinatie van Hulp- en Dienstverlening aan personen in detentie – d.w.z. de (boven)lokale vertegenwoordiging van het daartoe bevoegde Vlaamse Agentschap Justitie & Handhaving, bij zowel de opmaak van het projectvoorstel als de uitvoering van het project.

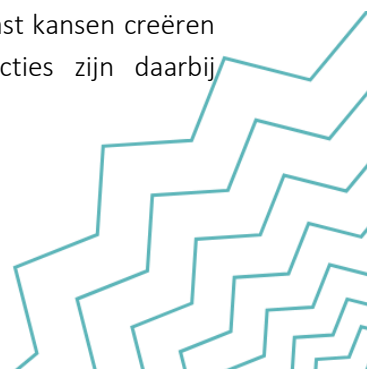
## Doelgroep

De finale doelgroep van deze oproep zijn personen die bij aanvang van de actie in detentie verblijven in Vlaanderen en Brussel.

## Acties en output

Vanuit prioriteit 2 in het ESF+ programma wordt ingezet worden op twee aspecten om de sociale inclusie tijdens en na detentie te bevorderen, namelijk **directe ondersteuning van de doelgroep** evenals het **structureel wegwerken van uitsluitingsmechanismen d.m.v. inzet op het versterken van basiscondities**. Hierbij wordt ook steeds zo veel mogelijk ingezet op participatie.

Met de organisatie van gecoördineerde dienstverlening als vertrekpunt, wil deze oproep maximaal kansen creëren om van daaruit in te spelen op de bredere context van het leven en werken in een penitentiaire inrichting. Door actief in te zetten op de continuïteit van trajecten wil de oproep daarnaast kansen creëren voor volwaardige en duurzame participatie en re-integratie in de samenleving. Acties zijn daarbij



complementair, additioneel en versterkend aan acties die worden opgezet vanuit reguliere dienstverleningen als die van VDAB en haar partners.

## Hoeveel

Voor deze oproep is een budget beschikbaar van 21.175.000,00 Euro, waarvan 40% ESF-middelen, 40% Vlaamse Cofinanciering en 20% Andere cofinanciering.

Concreet is er budget beschikbaar voor uitvoering van projecten in minimaal

- 9 Vlaamse of Brusselse Penitentiaire Inrichtingen. Per PI is een indicatief initieel budget voorzien van 1.575.000,00 voor de gehele looptijd - waarvan 40% ESF-middelen, 40% Vlaamse Cofinanciering en 20% Andere cofinanciering;
- 5 Detentiehuizen. Per Detentiehuis is een indicatief budget voorzien van 1.000.000,00 Euro voor de gehele looptijd- waarvan 40% ESF-middelen, 40% Vlaamse Cofinanciering en 20% Andere cofinanciering
- Binnen het totale beschikbare oproepbudget wordt 2.500.000,00 Euro, waarvan 40% ESF-middelen, 40% Vlaamse Cofinanciering en 20% Andere cofinanciering, gereserveerd voor bijkomende inzet op innovatieve oplossingen die inspelen op de basiscondities binnen de penitentiaire context. Deze middelen kunnen enkel gelinkt worden aan een goedgekeurd project, er kan dus niet afzonderlijk op gekandideerd worden.

Projecten uit de provincie Limburg krijgen een steunpercentage van 60% uit het ESF+ programma omdat deze provincie door de Europese Unie erkend is als transitieregio. Voor projecten in Limburg gelden volgende financieringsregels: 60% ESF, 30% VCF en 10% andere cofinanciering.

## Hoe

Projectvoorstellen worden ingediend via de PLATOS-applicatie.

## Timing

Projecten kunnen worden ingediend t.e.m. uitputting der middelen. Een eerste selectieronde kent deadline 31 maart 2025 om in te dienen.

Aanvragen zullen in rondes worden geaccepteerd en behandeld tot uitputting van de middelen. We organiseren daarom potentieel meerdere selectierondes (zie infra).



# 1. Voorwaarden voor toekenning middelen

Voor de toekenning van middelen uit het Europees Sociaal Fonds Plus (ESF+) gelden de volgende voorwaarden:

- de Algemene Voorwaarden voor begunstigen die projecten uitvoeren in het kader van het ESF+ programma 2021-2027, en waarvoor ze Europese en/of Vlaamse cofinancieringsmiddelen ontvangen;
- de oproepspecifieke voorwaarden en criteria die gelden voor de begunstigen van een goedgekeurd project van een specifieke oproep. Deze voorwaarden worden beschreven in deze oproepfiche;
- de projectspecifieke voorwaarden: de voorwaarden en afspraken die via de PLATOS applicatie worden meegedeeld bij onder meer elke projectbeslissing, waaronder ook de toewijzing van het maximale steunbedrag.

## 2. Waarover gaat de oproep?

### 2.1 Situering

Deze oproep past binnen de voor Vlaanderen, België en Europa relevante beleidskaders.

#### 2.1.1 Beleidskader

Allereerst schrijft de oproep zich in, in **prioriteit 2 “sociale inclusie” van het ESF+ programma 2021-2027**. Deze prioriteit onderscheidt zich van prioriteit 1 “toegang tot werkgelegenheid”. Prioriteit 1 focust op het realiseren van werk en activeringsmaatregelen terwijl prioriteit 2 focust op het versterken van de basisvoorwaarden om te kunnen deelnemen aan de samenleving, inclusief de arbeidsmarkt. Tewerkstelling is een objectief, maar deelname aan de samenleving en toegang tot essentiële diensten worden als belangrijke basiscondities gezien waarop het ESF+-programma met “sociale inclusie” wil inzetten, zodat de tewerkstelling ook duurzaam is.



In de **Beleidsnota Werk & Sociale Economie 2019-2024** zet Vlaams minister voor Werk & Sociale Economie in op het benutten van alle arbeidspotentieel met een focus op kwetsbare groepen en niet-beroepsactieven, waar ook (ex-)personen in detentie deel van uitmaken. Dit wordt beoogd door o.a. een aangepast activeringsbeleid, het organiseren van een aanpak op maat en het identificeren en remediëren van drempels in de dienstverlening. De beleidsnota laat daarnaast expliciet ruimte voor het experimenteren met innovatieve methodieken en samenwerkingsverbanden om goede praktijken uit te wisselen en deze te integreren in de dienstverlening.

De **Vlaamse Regering** zet in op hulp- en dienstverlening aan personen in detentie met het oog op hun re-integratie. Het **Strategisch plan hulp- en dienstverlening aan personen in detentie en geïnterneerden 202-**



**2025 (STRAP)**, gecoördineerd door Vlaams Minister van Justitie en Handhaving, belichaamt in deze de concrete strategische en operationele doelstellingen in lijn met het Vlaamse Regeerakkoord. De focus ligt daarbij op evidence-based beleid, op het voorzien van hulp- en dienstverlening op alle levensdomeinen (in het bijzonder onderwijs, werk, welzijn, geestelijke gezondheidszorg en wonen), op specifieke aandacht voor bepaalde doelgroepen, op het continueren van trajecten bij de overgang van binnen naar buiten de gevangenis (en omgekeerd) en op het hernieuwen en versterken van samenwerking. Het STRAP voorziet een aanpak op maat van elke persoon in detentie. Ook het domein Werk onderschreef haar engagement in deze in de beleidsnota 2019-2024.

Naast het stimuleren van zelfontplooiing en het bevorderen van integratie en participatie in de samenleving, is het beperken van negatieve gevolgen voor de persoon in detentie en zijn directe sociale omgeving, veroorzaakt door en tijdens de detentie, een van de doelstellingen<sup>1</sup> die de Vlaamse Regering nastreeft met de organisatie van de hulp- en dienstverlening aan personen in detentie. Ook de federale regering beklemtoont in de beleidsnota Justitie 2020 (en de aanvulling hierbij uit 2021) het belang van het uitvoeren van straffen met aandacht voor de latere terugkeer naar de maatschappij. In dit kader wordt ingezet op een aangepaste gevangenis capaciteit met een gedifferentieerd veiligheidsniveau dat toelaat de link met de samenleving zo maximaal mogelijk te behouden en zo detentieschade te voorkomen of te beperken. Hierbij is er aandacht voor investering in gevangenis personeel (via extra personeel en opleiding, en een nieuwe functie die inspeelt op de verwachting om personen in detentie meer te begeleiden om zo de integratie in de samenleving en de kans op recidive te beperken). Ook wordt gefocust op digitalisering, op nieuwe en moderne gebouwen, en op een zinvolle invulling van de detentieperiode.

### 2.1.1 Evidence Informed

Het ESF+ programma heeft de ambitie om **“evidence informed” beleid** te ondersteunen. Hieronder worden dan ook een aantal cruciale wetenschappelijke inzichten meegegeven die de inhoud van de oproep mee onderbouwen.



De voorbije jaren financierde Europa WSE in deze context **6 Lokale projecten die binnen de oproep ‘Netwerkorganisaties voor Gevangenis’** aan de slag gingen met experimentele concepten m.b.t. de samenwerking van hulp- en dienstverleningsactoren. Deze projecten lopen tot en met 30 juni 2025. Vanuit deze projecten komen belangrijke **leerelementen naar boven** omtrent o.a. het belang van participatie, samenwerking op dossierniveau (o.a. op vlak van casusregie, multidisciplinair overleg en infodeling), de continuïteit van trajecten en het actief inzetten op de overgang van binnen naar buiten de gevangensmuren (en omgekeerd), en de organisatie van samenwerkingsvormen. Ook het Rekenhof formuleert aanbevelingen aan Vlaanderen over deze elementen in zijn auditrapport<sup>2</sup> (2022) over de organisatie van de hulp- en dienstverlening aan personen in detentie.

De projecten bevestigen de nood aan meer aanbod, dat bovendien beter afgestemd is op de noden van personen in detentie, en zien **participatie** van zowel de persoon in kwestie als het betrokken personeel als een

<sup>1</sup> Decreet van 8 maart 2013 betreffende de organisatie van hulp- en dienstverlening aan gedetineerden, art. 4

<sup>2</sup> [Hulp- en dienstverlening aan gedetineerden | Rekenhof \(ccrek.be\)](https://www.ccrek.be)

belangrijk werkingsprincipe om dit te realiseren<sup>3</sup>. Ook benadrukken de lopende projecten dat de regie per dossier idealiter door de persoon in detentie zelf gebeurt, om de persoon in detentie centraal te stellen en om autonomie en responsabilisering te versterken, maar dat ondersteuning en opvolging op maat (door een generalist) hierbij ook vaak nodig blijken<sup>4</sup>.

Vanuit de overkoepelende leerwerking die georganiseerd werd op de oproep 'Netwerkgroepen voor gevangenen' komt ook het belang van een **goede samenwerking op dossierniveau**, o.a. via **gepaste casusregie en bijhorende tools** sterk naar voren. De praktijk vanuit deze en andere projecten leert in deze dat er niet één universele gepaste vorm is om aan casusregie te doen. Bij het bepalen van de gepaste vorm wordt rekening gehouden met o.a. contextfactoren eigen aan de PI, de specifieke visie op samenwerking tussen actoren en de manier waarop die georganiseerd wordt, en uiteraard de noden van de persoon in kwestie. Wel heerst er consensus over het gegeven dat een passende casusregie, waarbij het individu zelf voldoende inspraak en participatie ervaart, een cruciale factor is voor het slagen van een multidisciplinaire dienstverlening<sup>5</sup>.

Uit wetenschappelijk onderzoek, o.a. gecapteerd in het boek 'Terugkeer naar de samenleving, een leven na detentie'<sup>6</sup> blijkt dat de hulp- en dienstverlening in de samenleving vaak nog niet toegankelijk is voor personen die pas uit de gevangenis komen. Dit omwille van een complex samenspel van drempels die op elkaar inspelen. Mensen hebben na vrijlating uit de gevangenis, om diverse redenen, moeite om opnieuw aansluiting te vinden bij de samenleving (p. 15-17). Daarnaast zijn er heel wat drempels tot de hulp- en dienstverlening in de samenleving, zeker voor mensen die uit de gevangenis komen (p. 34-38):

- Een georganiseerde samenleving: het leven van mensen na detentie typeert zich vaak door een grote mate aan chaos. Er is weinig flexibiliteit bij de diensten en dat maakt het moeilijk om afspraken te plannen en een beroep te doen op hulp- en dienstverlening.
- Een digitale samenleving: deze digitale manier van manier is niet voor iedereen met een detentieverleden weggelegd. Veel mensen beschikken niet over de digitale competenties noch over de taalvaardigheid om zich op die manier te behelpen.
- Een hulp- en dienstverlening onder druk: de hoge werkdruk in veel organisaties en bij de diensten maakt dat hulp- en dienstverleners weinig tijd kunnen vrijmaken voor mensen met een detentieverleden. Daarnaast geven mensen aan dat ze hun verhaal vaak opnieuw moeten doen. Dat komt doordat verschillende diensten kampen met een (groot) personeelsverloop, de aanmeldprocedure door iemand anders wordt opgenomen of mensen worden doorverwezen naar een andere organisatie. Tot slot blijkt dat gespecialiseerde hulp door de beperkte middelen werkt met wachtlijsten waardoor mensen niet tijdig de hulp krijgen die ze nodig hebben.
- Een aanbodgerichte hulp- en dienstverlening: het aanbod van hulp- en dienstverlening beantwoordt niet altijd aan de hulpvragen van personen met een detentie-verleden. Ze kunnen bijvoorbeeld niet

<sup>3</sup> Termote, E., De Boe, L., Vanhouche, A-S., Beyens, K., Jans, A., Meeus, E. & Teugels, A. (2023) *Eindrapport 2023: ESF- onderzoek Haren en Dendermonde- nieuw*. VUB & Agentschap Justitie & Handhaving.

Fraser, N. (2008). *Scales of Justice: Reimagining Political Space in a Globalizing World*. Polity (p. 102) in Naessens, L., & Raeymaeckers, P. (2023). *Terug naar de samenleving. Een leven na detentie*. Acco: den Haag.

<sup>4</sup> Delvaux, A., Wittouck, C. & Vander Beken, T. (2024). *Hulp- en dienstverlening op maat voor de bewoners van het detentiehuis Kortrijk. Onderzoek in het kader van ESF-Programma 2014-2020, project 11947 "Lokale netwerkorganisatie – detentiehuis Kortrijk"*. Universiteit Gent.

<sup>5</sup> **Zie eindrapport ESF- project Kortrijk:** Delvaux, A., Wittouck, C. & Vander Beken, T. (2024). *Hulp- en dienstverlening op maat voor de bewoners van het detentiehuis Kortrijk. Onderzoek in het kader van ESF-Programma 2014-2020, project 11947 "Lokale netwerkorganisatie – detentiehuis Kortrijk"*. Universiteit Gent.

**Zie eindrapport ESF- project Hasselt:** Wiertz, W., Milants, M. & Pasteels, I. (2024). *RADAR – eindrapportage*. PXL: Hasselt.

**Zie eindrapport ESF- project Leuven:** Pochet, S. (2023). *Rapportering analysefase. ESF 554 Project Leuven – Versterking van het professionele netwerk rond de gedetineerde*.

<sup>6</sup> Naessens, L., & Raeymaeckers, P. (2023). *Terug naar de samenleving. Een leven na detentie*. Acco: den Haag.





voldoen aan de instapvoorwaarden bij sommige organisaties, wat uiteindelijk maakt dat ze niet bij die dienst terecht kunnen.

- Een hulp- en dienstverlening gericht op individuele verantwoordelijkheid: er wordt van mensen een zeker engagement of inzet verwacht, maar de leefwereld van mensen die net vrijkomen uit de gevangenis, met de hele context van problemen en drempels die ze ervaren, wordt te weinig in beschouwing genomen.

Onderzoekers Sylvie van Dam en Peter Raeymaeckers bevestigen in hun onderzoek naar de ondersteuningsnoden van ex-personen in detentie<sup>7</sup>, deze drempels van de hulp- en dienstverlening waarop mensen na vrijlating vaak botsen in de samenleving.

Ook de analysenota van maatregel 42 van het Agentschap Justitie en Handhaving haalt verschillende drempels aan bij het maken van de overgang van de gevangenis naar de samenleving. Ze halen drie categorieën hindernissen aan:

- Organisatorische drempels: heeft te maken met hoe (hulp- en dienstverlenings)organisaties gestructureerd zijn en werken (afspraken, wachttijden, betalend, openingsuren, aanbod,...)
- Relationale drempels: bijvoorbeeld verschillen in verwachtingen van mensen na detentie en hulpverleners
- Dispositionele drempels: deze hebben te maken met elementen in zijn of haar (door detentie verzwaarde) situatie. Het gaat dan om zaken als angst en schaamte, verslavingsproblematiek, een gebrek aan informatie en kennis en situationele drempels.

In november 2021 werd een online bevraging opgemaakt voor alle hulp- en dienstverleners werkzaam in de gevangnissen. Het doel van de bevraging was om de beste praktijken in kaart te brengen die inzetten op de overgang brug (buiten-) binnen - buiten. De succesfactoren worden opgelijst en de nota eindigt met een aantal aanbevelingen en concrete acties, waaronder: zorg voor laagdrempelige aanklappende ondersteuning op de brug binnen buiten, zorg voor een outreachfunctie, werk structurele drempels weg en verduidelijk het kader van informatie- uitwisseling en warme overdracht.

Uit een behoefteonderzoek bij personen in detentie in 2013 gaf 50% van de respondenten aan nood te hebben aan ondersteuning of begeleiding bij het zetten van de stap van binnen naar buiten<sup>8</sup>. Het is belangrijk om hierbij in te zetten op continuïteit van trajecten<sup>9</sup>. Het huidige behoefteonderzoek<sup>10</sup> (in het kader van maatregel 1 van het STRAP 2020-2025<sup>11</sup>) bevestigt eveneens de nood aan ondersteuning van mensen die uit detentie komen en het belang van het inzetten op de continuïteit hierbij.

Het is duidelijk dat de gevangeniscontext zelf een aantal van deze drempels in zich draagt en/of kan vergroten. Daarom is het belangrijk om ook aandacht te hebben voor het versterken van basiscondities binnen deze context.

Naast de 6 Lokale projecten die Europa WSE de voorbije jaren financierde, werd ook geïnvesteerd in een Bovenlokaal project, dat focuste op evaluatie en versterking van de (bovenlokale) netwerkorganisatie(s) in en rond de Vlaamse en Brusselse gevangnissen. **Wat betreft het werken in partnerschappen komen belangrijke leerinzichten naar boven die ook vanuit het bovenlokale project onderschreven worden.** We verwijzen

<sup>7</sup> Van Dam S., Raeymaeckers P. en OASeS (2017). *BRUG BINNEN BUITEN, Inzetten op ondersteuningsnoden van ex-gedetineerden door vrijwilliger.*

<sup>8</sup> Brosens D., De Donder L. en Verté D. (2013). *Hulp- en dienstverlening gevangenis Antwerpen: een onderzoek naar de behoeften van gedetineerden.*

<sup>9</sup> Naessens, L., & Raeymaeckers, P. (2023). *Terug naar de samenleving. Een leven na detentie. Acco: den Haag.*

<sup>10</sup> Zie eindrapport in opmaak: Brosens et al. (2024). *BRUG integratief.*

<sup>11</sup> Zie maatregel 1 Strategisch Plan Hulp- en Dienstverlening aan Gedetineerden: "Onderzoek naar een behoeftegerichte hulp- en dienstverlening"



hiervoor o.a. naar het **rapport van Prof. Dr. Joris Voets en collega's<sup>12</sup> in het kader van het bovenlokale project 'Netwerken voor re-integratie'**. Hoewel dit rapport zich toespitst op de bovenlokale samenwerking in de schoot van de gemengde commissie, zijn de inzichten relevant voor de door de oproep beoogde partnerschappen.

Hier worden de **uitdagingen** van gezamenlijke inspanningen in de re-integratie van personen in detentie en het bieden van kwaliteitsvolle hulp- en dienstverlening benadrukt. Het beschrijft de complexiteit van dergelijke samenwerkingen als 'wicked issues', waarbij partners afhankelijk zijn van elkaars middelen en expertise. De **kracht en valkuilen** liggen in de diverse kennis en belangen van de partners, waarbij eenheid in verscheidenheid gezocht wordt. Het belang van gedeeld eigenaarschap en het ontwikkelen van gezamenlijke werkprincipes wordt benadrukt, en dit vereist een voortdurende zoektocht naar werkbare afspraken en criteria rond netwerkstructuur, overleg, communicatie en conflicthantering. In de voormelde lokale projecten werd hierbij aansluitend het belang aangetoond van o.a. het uitklaren van rollen, het inzetten op ontmoeting tussen diensten, en het versterken van (digitale) communicatie<sup>13</sup> als randvoorwaarden voor een goede samenwerking en uiteindelijk voor het bieden van een kwaliteitsvolle dienstverlening.

Deze en andere relevante facetten worden tevens gevat door het Europa WSE-kwaliteitskader, dat als bijlage bij deze oproep zal worden gevoegd en een belangrijk uitgangspunt zal vormen voor de kwalitatieve werking van de partnerschappen die deze oproep wenst te ondersteunen.

### Consultatie & Afstemming

Deze oproep kwam tot stand na consultatie van en afstemming met het Vlaams Agentschap Justitie & handhaving, VDAB, het Beleidsdomein WSE. In de maand Maart 2024 werd de ontwerpfiiche opengesteld voor brede feedback vanuit het werkveld en stakeholders.

## 2.2 Wie is de finale doelgroep?

De finale doelgroep van deze oproep zijn personen die bij aanvang van de actie in detentie verblijven in Vlaanderen en Brussel.

## 2.3 Doelstelling

Deze oproep heeft tot doel om een dienstverleningsaanbod op maat van de persoon in detentie te bieden, om zo direct of indirect bij te dragen aan verhoogde re-integratiekansen van personen in detentie in onze samenleving, inclusief maar niet uitsluitend de arbeidsmarkt.

De oproep heeft tot doel om **voor de finale doelgroep** in te zetten op:

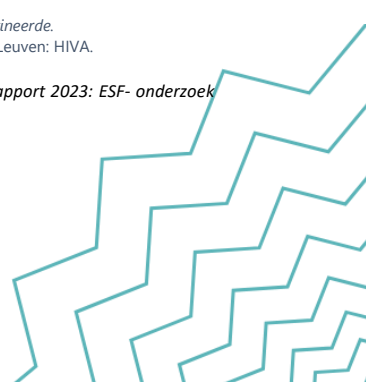
<sup>12</sup> De Corte, J., Voets, J. & Van der Veer, L. (2023). *Eindrapport bovenlokaal ES-project "netwerken voor re-integratie"*.

<sup>13</sup> Zie **ESF-project Leuven**: Pochet, S. (2023). *Rapportering analysefase. ESF 554 Project Leuven – Versterking van het professionele netwerk rond de gedetineerde*.

Zie **ESF-project Oudenaarde & Mechelen**: Reidsma, M., Scherpers, W. (2023). *Activerende netwerkorganisaties voor PI Mechelen en PI Oudenaarde*. KU Leuven: HIVA.

Zie **ESF-project Hasselt**: Wiertz, W., Milants, M. & Pasteels, I. (2024). *RADAR – eindrapportage*. PXL: Hasselt.

Zie **ESF-project Haren & Dendermonde**: Termote, E., De Boe, L., Vanhouche, A-S., Beyens, K., Jans, A., Meeus, E. & Teugels, A. (2023) *Eindrapport 2023: ESF- onderzoek Haren en Dendermonde- nieuw*. VUB & Agentschap Justitie & Handhaving.



- De persoonlijke **ontwikkeling** van het individu, inclusief het bevorderen van inzicht in eigen noden en mogelijkheden alsook het versterken van het **verantwoordelijkheidsgevoel** voor eigen gedrag, en dus zelfredzaamheid, en de invloed hiervan op anderen evenals **diverse competenties**.
- **Het bevorderen van kans tot duurzame participatie en re-integratie** in de **samenleving**, incl. de **arbeidsmarkt**, door het wegwerken van drempels voor sociale inclusie binnen en buiten de gevangenismuren.

Deze oproep voorziet middelen om **vanuit het organisatienetwerk van hulp- en dienstverlening** in penitentiaire inrichtingen concrete acties te ontplooiën van waaruit een geïntegreerde dienstverlening wordt aangeboden aan personen in detentie in de Vlaamse en Brusselse penitentiaire inrichtingen. Vanuit **lokaal verankerde samenwerkingsverbanden** worden acties opgezet die de sociale inclusie en volwaardige participatie van personen in detentie als kansengroep op en rondom de arbeidsmarkt bevorderen, om zo tegemoet te komen aan de ambities van het Vlaams Regeerakkoord en de Beleidsnota Werk & Sociale Economie inzake activering.

De oproep draagt hiermee bij aan de **doelstellingen van prioriteit 2 van het ESF+ programma** tot het bereiken van 50.500 deelnemers. Met deze oproep streeft Europa WSE ernaar dat minstens 20% van de deelnemers na deelname op zoek gaat naar werk (d.w.z. bv actief bij VDAB als werkzoekende wordt opgenomen), onderwijs of een opleiding volgt of aan het werk is. Bij het werken met langgestraften kan dit perspectief zich op de langere termijn bevinden en wordt maximaal preventief en voorbereidend ingezet op deze doelstellingen. Bij het werken met kortgestraften, beklagden of personen voor wie datum (voorwaardelijke) in vrijheidsstelling gekend is, zal het perspectief hierop eerder van middellange tot korte termijn zijn.

Met deze oproep wil Europa WSE tevens een versnelling ondersteunen in de huidige evoluties binnen het penitentiaire landschap.

## 2.4 Welke acties?

Deze oproep wil een bijdrage leveren aan de **beweging naar een meer humane organisatie van detentie** d.m.v. inzet op de organisatie van **directe dienstverlening** aan personen in detentie binnen de muren van Vlaamse en Brusselse penitentiaire instellingen.

De traditionele opvattingen over de invulling van een periode van detentie evolueren, en het is essentieel om deze veranderingen te weerspiegelen in de **organisatie van de dienstverlening**. Directe ondersteuning kan immers enkel haar volle potentieel realiseren indien ook de bredere gevangeniscontext ondersteunend werkt voor duurzame re-integratie. De organisatie van gecoördineerde dienstverlening in relevante partnerschappen vormt het vertrekpunt. Van daaruit wil deze oproep maximaal kansen creëren om in te spelen op de bredere context van **het leven en werken in een penitentiaire inrichting**.

Vanuit prioriteit 2 in het ESF+ programma wordt ingezet worden op twee aspecten om de sociale inclusie te bevorderen, namelijk **directe ondersteuning van de doelgroep** evenals het **structureel wegwerken van uitsluitingsmechanismen** d.m.v. inzet op het **versterken van basiscondities**. Hierbij wordt ook steeds zo veel mogelijk ingezet op participatie.



## A. Directe ondersteuning

Deze oproep is in hoofdzaak gericht op het organiseren en bieden van concrete, directe dienstverlening aan personen in detentie in en rond Vlaamse en Brusselse penitentiaire inrichtingen. Dit betekent het bieden van een gepast en toegankelijk aanbod dat inspeelt op de hulpvraag en de context van individuen.

Partnerschappen voorzien hiertoe een **aanbod** dat

- toegankelijk en op maat werkt aan de noden en uitdagingen van de doelgroep;
- ...op verschillende levensdomeinen, vanuit een geïntegreerd, multidisciplinair perspectief;
- ...inzet op continuïteit van dienstverlening, voor, tijdens en na detentie;
- ...flexibel op het vlak van randvoorwaarden zoals locatie en timing;
- ...vertrekt vanuit vertrouwen en een respectvolle basishouding;
- ...met aandacht voor de inbreng van het gebruikersperspectief.

Door de partnerschappen wordt gezorgd voor vernieuwende inzet op het principe van de **continuïteit** van dienstverlening. Wat betreft de **beweging binnen-binnen**, bijvoorbeeld in geval van transfers, zet men in op acties die continuïteit van hulp- en dienstverlening in deze overgang maximaal mogelijk maken.

Daarnaast wil dit zeggen dat acties maximaal gericht zijn op het **werken op en vervagen van de brug binnen-buiten**. Zowel inhoudelijk als operationeel wordt bijgevolg de verbinding met de samenleving beschouwd als onderdeel van het geheel van directe dienstverleningsacties in deze context.

Bij **aanvang van de detentie** wordt daarom o.a. gestreefd naar afstemming met actoren die het individu ondersteunden in de vrije samenleving. De nodige stappen worden gezet zodat een gepast vervolgtraject binnen de muren verzekerd kan worden en van bij de start van de detentieperiode gewerkt kan worden aan de re-integratie. Aanbod/ acties starten in detentie en kunnen doorlopen na vrijlating, om de continuïteit van trajecten te garanderen. Zo wordt ook na vertrek uit de PI verder ingezet op acties die het individu versterken en ondersteunen, met specifieke aandacht voor de hierboven beschreven drempels binnen de samenleving. Waar relevant kan dit een warme overdracht naar de ESF+ Lokale Partnerschappen betekenen, indien hier een match gevonden wordt. Voor personen die na hun vrijlating onder toezicht van de justitiehuisen blijven, wordt ingezet op samenwerking en afstemming met de justitie-assistent. Dit in het kader van aanvullende ondersteuning zodat waar nodig afstemming kan plaatsvinden tussen deze aanvullende, vrijblijvende ondersteuning en eventuele verplichte opdrachten gekoppeld aan het justitieel traject. Acties blijven, ook buiten de muren, steeds complementair en additioneel aan eventueel ander aanbod waar de persoon in kwestie gebruik van maakt.

Wat betreft de **finaliteit werk** kan dit in eerste instantie een inschrijving bij VDAB betekenen. Het kan ook gaan om een rechtstreekse ondersteuning richting een werkvloer. In dit kader moet steeds in afstemming en samenspraak met de detentieconsulent van VDAB zijn, bv om complementariteit met de tender "Sollicitatieondersteuning", en andere acties van VDAB, te verzekeren.

De partnerschappen moeten een **gepaste casusregie**, waarbij het individu zelf voldoende inspraak ervaart, opzetten. Partnerschappen die voor deze oproep indienen, geven daarom **in hun** aanvraag hun visie op de operationalisering van de samenwerking en de rol van casusregie als verbindend scharnierpunt daarbinnen. Elk project legt hiervoor een plan van aanpak voor om uit te werken of daartoe te komen.



Een belangrijke randvoorwaarde voor een efficiënte integrale werking op cliëntniveau is de mogelijkheid tot **informatie-uitwisseling**. Elk partnerschap zet daarom op gepaste wijze in op het organiseren van casusregie en bijhorende multidisciplinaire (casus)overlegorganen waarbinnen relevante informatiedeling mogelijk gemaakt wordt binnen de bestaande wettelijke kaders.

De dienstverlening is **complementair en additioneel** aan reeds aanwezig hulp- en dienstverleningsaanbod. Deze wordt bijgevolg versterkend ingezet naast het regulier geboden aanbod vanuit bv VDAB, lokale beleidsteams en/of het STRAP. Partnerschappen spelen daarmee rechtstreeks in op de specifieke **multidisciplinaire detentiecontext**, met gepaste aandacht voor samenwerking en **casusregie** en vormen een constructieve voedingsbodem voor verdere verandering.

## **B. Structureel versterken van basiscondities**

Directe ondersteuning kan enkel haar volle potentieel realiseren indien ook de bredere gevangeniscontext ondersteunend werkt voor duurzame re-integratie. Naast het direct financieren van gecoördineerde dienstverlening aan de doelgroep van personen in detentie kunnen daarom ook acties voorzien worden die de **basiscondities voor het verlenen van deze dienstverlening** versterken.

De oproep heeft hiermee tot doel om flankerend aan de directe dienstverlening enerzijds in te spelen op de **arbeidsbeleving** van het personeel en anderzijds op de organisatie van de **leefomgeving en -ervaring** in een penitentiaire inrichting.

Wat dit betreft richten acties zich op **volgende basiscondities**:

- in functie van de **arbeidsbeleving** van het personeel in de penitentiaire inrichting wordt ingezet op het stimuleren van samenwerking, het bevorderen van een positieve werksfeer en het verkrijgen van wederzijds inzicht in elkaars werkzaamheden met het oog op een kwaliteitsvolle interactie met de personen in detentie;
- wat betreft de **leefomgeving** wordt ingezet op het stimuleren van een positief gevangensklimaat, het bevorderen van de dagdagelijkse ervaring van personen in detentie in een gevangensetting, de organisatie van detentiesysteem, ... Dit met het oog op het verkleinen van de kloof tussen de realiteit binnen de muren en wereld buiten de muren waarnaar men zal terugkeren.

Dergelijke acties worden bedoeld om vanuit het versterken van deze basiscondities, de effectiviteit van de individuele ondersteuning te versterken en verzekeren. We willen hiermee ook een versnelling ondersteunen in de huidige evoluties binnen het penitentiaire landschap.

Binnen het totale beschikbare oproepbudget wordt 2.500.000,00 Euro, waarvan 40% ESF-middelen, 40% Vlaamse Cofinanciering en 20% Andere cofinanciering, gereserveerd voor bijkomende inzet op innovatieve oplossingen die inspelen op de basiscondities binnen de penitentiaire context. In de aanvraag zal de voedingsbodem en intentie voor dit soort acties afgetoetst worden.



Partnerschappen krijgen binnen deze oproep de ruimte om acties in te zetten op het leer-, denk- en ontwikkelproces om te komen tot dergelijke initiatieven. In samenspraak met Europa WSE kan bekeken worden of het wenselijk en mogelijk is om extra middelen toe te kennen voor de uitvoering van de daaruitvolgende initiatieven die potentieel tonen. Deze mogelijkheid wordt minimaal geboden tot uitputting van de gereserveerde 2.500.000,00.

### C. Participatie

Finaal staat **re-integratie** in de maatschappij en de arbeidsmarkt voorop. De organisatie van directe dienstverlening vormt tevens het medium waarlangs we met deze oproep maximale **participatie** van zowel personen in detentie als personeel wensen te bevorderen.

In deze oproep wordt specifiek ruimte geboden voor initiatieven die de **participatie van zowel personen in detentie als personeel van het uitgebreide netwerk** stimuleren. Het **betrekken van medewerkers** bevordert niet alleen een gezonde werkomgeving, maar stimuleert ook een meer empathische en begripvolle benadering van detentie. Het personeel fungeert niet alleen als uitvoerder van regels, maar als medevormgevers.

Naast de invloed van hulpverleners en dienstverlenende organisaties is ook de actieve rol van de persoon in detentie zelf van cruciaal belang. Het **betrekken van personen in detentie** – en bij uitbreiding hun sociale context - in processen is een effectieve manier om hen verantwoordelijkheid te leren nemen. Dit is bijzonder relevant binnen de context van de penitentiaire inrichting, waar handelingsvrijheid beperkt is en beslissingen vaak buiten de persoon in detentie om worden genomen, waardoor zelfbeschikking ernstig onder druk staat. Het doel hierbij is niet alleen het aanmoedigen van verantwoordelijkheid voor het eigen leven en gedrag en de invloed hiervan op anderen, maar ook het ontwikkelen en versterken van vaardigheden gericht op re-integratie in de maatschappij.

Participatie kan zowel op het niveau van **individuele trajecten als op een breder niveau** plaatsvinden. Het gaat om participatie in en zeggenschap over het eigen traject, toegang tot diensten en bredere deelname aan de samenleving.

Ook **medewerkers uit het bredere netwerk binnen de penitentiaire inrichting** moeten de kans krijgen om mee te denken over de organisatie van acties. Het inspelen op de evoluerende behoeften van deze specifieke context en het bevorderen van constructieve personeelsrelaties kan bijdragen aan een meer effectieve en mensgerichte benadering van detentie. Dergelijke acties versterken het gevoel van eigenaarschap bij alle relevante medewerkers.

### D. Partnerschapswerking

Het Strategisch Plan Hulp- en Dienstverlening aan Personen in detentie en Geïnterneerden 2020-2025 voorziet, zoals reeds gesteld, een aanpak op maat van elke persoon in detentie. Om dit maatwerk te bekomen, is een **multidisciplinaire strategie die het eigen partnerschap overstijgt** cruciaal. Dit vraagt om een sterke **samenwerking en afstemming** tussen de verschillende Vlaamse partners, alsook met de justitiële actoren op



federaal niveau, zowel in termen van beleid als op individueel deelnemersniveau. Het partnerschap stelt het perspectief van de doelgroep centraal in de dienstverlening en de kwaliteitswerking en zorgt ervoor dat de stem van de doelgroep voldoende aanwezig is.

De multidisciplinaire aanpak van het partnerschap overstijgt (waar relevant en mogelijk binnen de context) de betrokkenheid van partners binnen het formele (financiële) kernpartnerschap. Het partnerschap maakt met andere woorden actief **verbinding met andere organisaties om, vanuit een breder netwerk van actoren, de doelgroep zo goed mogelijk te bereiken en ondersteunen**. Dit breder netwerk bevat actoren en stakeholders die relevant zijn voor het integrale en multidisciplinaire opvolgen van individuele trajecten van personen in detentie, inclusief beleidscoördinerende actoren.

Met de **Europa WSE-kwaliteitswerking (zie infra punt 3.5)** wil Europa WSE versterkend zijn in het werken in **partnerschappen die kwaliteit bieden**.

De partners werken vanuit **gedeeld leiderschap** en investeren hiervoor in een professionele coördinatie om een effectieve samenwerking op het terrein tussen de medewerkers van de diverse organisaties in het partnerschap te realiseren. Professionele coördinatie houdt in dat het partnerschap ervoor zorgt dat alle **verschillende rollen** vervuld worden die nodig zijn om het partnerschap goed te doen **functioneren**. De medewerkers in het partnerschap die deze rollen invullen, krijgen daartoe het mandaat en overstijgen het perspectief van de organisaties waaraan ze contractueel verbonden zijn. De professionele coördinatie verzekert dat de medewerkers die in interactie gaan met de doelgroep, de nodige ondersteuning krijgen vanuit de coördinatie in functie van de gedeelde doelen van het partnerschap. De professionele coördinatie zorgt er ook voor dat het **kwaliteitsmanagement** (voortdurend leren en verbeteren) binnen het partnerschap gestoeld is op **systematische leerprocessen** en faciliteert hiertoe de samenwerking met het **ondersteunend team Europa WSE** (zie infra).

Om maatwerk te blijven leveren voor evoluerende noden van de doelgroep zal ieder lokaal partnerschap inzetten op het **continu verbeteren van de dienstverlening via een doorgedreven kwaliteitswerking**. Bij het toepassen van die werking, zullen partnerschappen uitgedaagd worden door casussen, persona's, lessen uit verbeterinitiatieven om blijvend in te spelen op veranderende lokale noden. Als uit het leerproces na een bepaalde periode blijkt dat de samenstelling van het partnerschap onvoldoende aansluit bij de noden van de doelgroep, zal het partnerschap stappen ondernemen om de samenstelling te wijzigen. Dit door een partner toe te voegen omdat er expertise gemist wordt of een partner los te laten of een andere rol te geven (bv. als onderaannemer in plaats van als effectieve partner) omdat de expertise minder nodig blijkt te zijn dan ingeschat.

Op initiatief van de Europa WSE-beheerder kunnen onafhankelijke experts ingeschakeld worden om de partnerschappen uit te dagen op het zien van de kloof tussen de geïdentificeerde noden en de aanwezige expertise in het partnerschap.

Partnerschappen moeten zelf een proces uitwerken dat het mogelijk maakt om het **partnerschap dynamisch** te houden. Het proces moet minimaal voldoen aan de volgende voorwaarden:



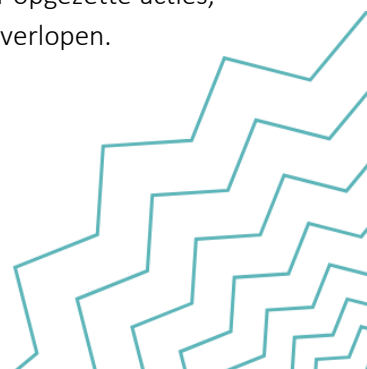
- Het partnerschap organiseert zich op een manier die toelaat dat autonome en unieke organisaties hun informatie, middelen, activiteiten en competenties delen en verbinden, om samen uitkomsten te bewerkstelligen die geen van de organisaties afzonderlijk tot stand kunnen brengen. De beslissing om een nieuwe partner aan te trekken of een bestaande partner los te laten, is onderbouwd met de uitkomsten van de leerprocessen;
- Deze moet garanderen dat strategische, kaderende beslissingen op het niveau van het partnerschap – zowel inhoudelijk als organisatorisch en financieel - genomen worden op een transparante wijze.
- Het partnerschap stelt het perspectief van de doelgroep centraal in de dienstverlening en de kwaliteitswerking en zorgt ervoor dat de stem van de doelgroep voldoende aanwezig is.
- Alle partners zijn betrokken bij het leerproces, wat betekent dat de beslissing om een partner aan te trekken of los te laten een gezamenlijke is die door het partnerschap als geheel gedragen en onderbouwd is, via op voorhand door het partnerschap zelf vastgelegde besluitvormingsprocessen.
- Een verandering aan de samenstelling van het partnerschap gebeurt binnen het toegewezen budget voor het partnerschap;
- Bij de verdeling van budgetten en i.f.v. het algemeen financieel beheer van het volledige partnerschapsbudget wordt elke partner als gelijkwaardig beschouwd. D.w.z. dat bij aanmaak van een aanvraag alsook periodiek tijdens de looptijd – en op momenten van concrete wijzigingen – met het ganse partnerschap de inzet van beschikbare middelen wordt (her)bekeken en samen beslist. De noden die uit het leerproces komen vormen hierbij het uitgangspunt.

#### **E. Bovenlokale ondersteuningsstructuur- informatief**

Vanuit een directe toewijzing aan het Vlaamse Agentschap Justitie & Handhaving zal één overkoepelend, bovenlokaal project worden opgezet van waaruit in samenspraak met EUWSE wordt ingezet op o.a.:

- Het ondersteunen van de bovenlokale coördinatie van relevante projectactiviteiten;...
- Het identificeren van belangrijke leerbronnen uit zowel binnen- en buitenland;
- Het opzetten en stimuleren van leeropportunities tussen de verschillende projecten (en het bredere netwerk);
- Het faciliteren van kennisborgingsoefeningen;
- Het bewaken van de match tussen de individuele projectdoelstellingen op lokaal niveau en de Vlaanderenbrede beleidsdoelstellingen inzake hulp- en dienstverlening;
- Het mobiliseren van bovenlokale actoren in het belang van de oproep- en projectdoelstellingen;
- Het informeren en betrekken van de leden van de gemengde commissie;
- Administratieve en organisatorische ondersteuning;
- Het stimuleren van participatiemogelijkheden van de doelgroep;
- ...

Van de partnerschappen wordt verwacht dat zij zich engageren tot samenwerking met deze bovenlokale structuur. Dit kan bijvoorbeeld betrekking hebben op het actief participeren aan collectief opgezette acties, maar ook bijvoorbeeld het garanderen van bovenlokale betrokkenheid bij de lokale projectverlopen.





## 2.5 Looptijd

Projecten kunnen van start gaan vanaf 1 juli 2025 en lopen ten laatste tot 31 December 2029.

## 2.6 Geografisch toepassingsgebied voor uitvoering van projectactiviteiten

Projecten kunnen worden uitgevoerd in en rond de context van Vlaamse en Brusselse penitentiaire inrichtingen.

# 3. Wie kan een aanvraag indienen?

## 3.1 Promotor en partners - Voorwaarden op organisatieniveau

Deze oproep richt zich naar partnerschappen van hulp- en dienstverlenende actoren in de Vlaamse en Brusselse penitentiaire inrichtingen. Het partnerschap bevat verplicht betrokkenheid van het orgaan dat bevoegd is voor de coördinatie van Hulp- en Dienstverlening aan personen in detentie – d.w.z. de (boven)lokale vertegenwoordiging van het daartoe bevoegde Vlaamse Agentschap Justitie & Handhaving. Deze betrokkenheid, zowel in de voorbereiding als in de beoogde uitvoering, blijkt minimaal vanuit de opmaak van de aanvraag.



Het is aan de indienende organisaties om te beslissen welke concrete vorm van betrokkenheid zij vragen van het Agentschap Justitie & Handhaving. De specifieke mate van betrokkenheid wordt in deze oproep niet gedefinieerd, dit omwille van het gelijkheidsbeginsel. Betrokkenheid kan verschillende vormen aannemen, gaande van minimaal informeren, tot afstemmen of effectief samenwerken in de voorbereiding, tot finaal ook potentieel samen een projectaanvraag indienen. Op [deze pagina](#)<sup>14</sup> kunnen de contactgegevens van de relevante aanspreekpunten – de beleidscoördinatoren - bij het Agentschap Justitie & handhaving geraadpleegd worden per gevangenis.

Om gelijke behandeling van alle potentiële indieners te garanderen, kan aan de medewerkers van EUWSE gesignaleerd worden indien er lokaal moeilijkheden ondervonden worden m.b.t. het betrekken van het Agentschap Justitie & Handhaving.

- Partners moeten op ieder moment gekend zijn in PLATOS. Het is belangrijk hier de correcte onderneming te koppelen want via deze weg worden gegevens doorgeleid voor gebruik van de Tijdsregistratie applicatie. (zie verder)

<sup>14</sup> <https://www.vlaanderen.be/gezondheid-en-welzijn/conflicten-en-misdrijven/hulp-en-melding/hulp-en-dienstverlening-aan-gedeteneerden/gegevens-gevangenis>



- De facto uitgesloten tot het partnerschap zijn actoren die alleen maar kunnen factureren.

De promotor moet rekening houden met volgende voorwaarden op organisatieniveau:

De promotor én de partners moeten voldoen aan de kwaliteitsvoorwaarden van dienstverleners binnen Werk en Sociale Economie. Op het moment van indiening van de projectaanvraag moeten de promotor en de partners

minstens een aanvraag tot WSE Kwaliteitsregistratie ingediend hebben via het WSE-loket. De WSE-Kwaliteitsregistratie van de promotor en de partners moet gedurende het project actief blijven. De organisaties zijn verantwoordelijk voor de opvolging van eventuele nodige verlengingen van die registratie gedurende de looptijd van het project. Als aan deze voorwaarde niet is voldaan, kan het project worden stopgezet. Verder informatie over de kwaliteitsvoorwaarden van dienstverleners binnen Werk en Sociale Economie vindt u op de website van Vlaanderen.be.

*Opmerking: overheidsorganen kunnen indien relevant via het WSE-loket kiezen voor “een kwaliteitsbewijs van een andere overheid”, en vervolgens bekijken wat mogelijk bij hen past.*

## 3.2 Voorwaarden op projectniveau

De promotor moet rekening houden met volgende voorwaarden op projectniveau:

- Bij indiening van de aanvraag moeten de algemene voorwaarden in PLATOS worden onderschreven door de gemandateerde promotor. Indien de onderschrijving van de algemene voorwaarden niet wordt aangesloten bij de aanvraag, wordt een negatieve beslissing uitgesproken.

# 4. Kosten en financiering

Bij de opmaak van de aanvraag worden de kosten geraamd volgens de kostenrubrieken. In de aanvraag wordt een raming gemaakt van de verwachte activiteiten met de vereiste tijdsinzet en waar mogelijk de inzet van specifieke medewerkers.

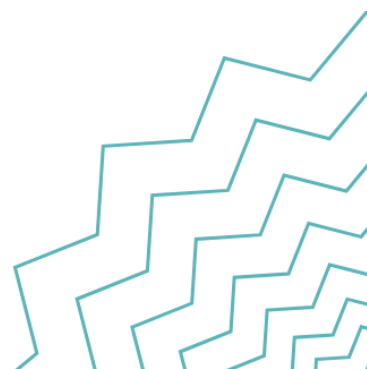
In een rapport na afloop van een rapportperiode worden de effectief in het project gemaakte kosten ingediend en door Europa WSE afgerekend.



## Welke kosten kan je inbrengen?

### 4.1.1 PROJECTPERSONEEL

Projectpersoneel via standaarduurtarief



In deze oproep is het projectpersoneel:

- Het personeel dat tewerkgesteld is bij de promotor of partners met een arbeidsovereenkomst,
- Het contractueel of statutair/vastbenoemd overheidspersoneel.

Hierbij is bedoeld de kosten van het projectpersoneel betrokken bij de uitvoering van het project. Zij voeren allemaal taken uit die rechtstreeks bijdragen tot de realisatie van de projectdoelstellingen en zijn specifiek gelinkt aan het project. Voor statutair/vastbenoemd overheidspersoneel komen de kosten in aanmerking voor subsidiëring doordat het project additioneel is aan de reguliere werking van de overheidsorganisatie of kan ervoor gekozen worden deze kosten als cofinanciering in te zetten.

Activiteiten die direct toewijsbaar zijn aan het project komen in aanmerking. Ook de loonkosten van personeel dat ondersteunende, maar specifieke prestaties levert voor het project, zoals projectadministratie, is hier bedoeld. Europa WSE kan personeelsuitgaven weigeren als ze oordeelt dat de ingediende uitgaven niet direct toewijsbaar zijn aan het project.

Niet in aanmerking komend als projectpersoneel zijn de vergoedingen aan vrijwilligers, bestuurders, stagiairs, personen in opleiding zoals IBO, ... Zij zijn niet uitgesloten om ingezet te worden in het project maar er kunnen geen kosten voor hen worden opgebouwd volgens onderstaande kostenopties. Dit omwille van vereenvoudiging van de mogelijke kostenopties.

We hanteren voor elk personeelslid een jaarlijks standaarduurtarief op basis van zijn/haar individueel voltijds brutomaandloon.

### **Standaarduurtarief**

Voor elk kalenderjaar geldt voor elk intern personeelslid één standaarduurtarief.

Dit standaarduurtarief (SUT) wordt berekend door het voltijds bruto maandloon van januari van de projectmedewerker (zonder toeslagen, premies, ed.) te vermenigvuldigen met de factor 1,2%.

Deze factor werd vastgesteld uit een fair en redelijk aandeel van overige loonkosten bovenop het brutoloon plus eventuele loonkost reducties voor de werkgever en werknemer. Deze factor verrekent dit maandloon ook naar een bedrag per uur. Dit is een vast bepaalde factor waar niet kan van afgeweken worden. Het gaat hier om het voltijds bruto maandloon zonder voordelen vermits deze vervat zitten in de factor 1,2%.

Een voltijds bruto maandloon van 3.000 euro levert bijvoorbeeld een standaarduurtarief van 36 euro (3.000 euro x 1,2%).

Indien een personeelslid in januari nog niet in dienst was, wordt het voltijds bruto maandloon van de eerste volledige maand van tewerkstelling gebruikt.

Ieder kalenderjaar kan het voltijds bruto maandloon worden geactualiseerd.



Voor personeelsleden met een deeltijdse arbeidsovereenkomst wordt het voltijds bruto maandloon als berekeningsbasis genomen.

Als een personeelslid meerdere arbeidsovereenkomsten heeft, is de berekeningsbasis van het standaarduurtarief de totaliteit van het loon, tenzij de inzet slechts betrekking heeft op één arbeidsovereenkomst.

Een tussentijdse aanpassing buiten de jaarlijkse aanpassing van het SUT in januari is niet mogelijk.

Bij elk rapport laadt u volgende bewijsstukken op in PLATOS:

- loonfiche van januari van het kalenderjaar voor elk personeelslid of loonfiche van eerste volledige maand van tewerkstelling van het personeelslid
- de arbeidsovereenkomst indien de loonfiche het arbeidsregime niet duidelijk bevat

### **Tijdsregistratie en toewijzing projectpersoneel via SUT**

Elk projectpersoneelslid met arbeidsovereenkomst registreert zijn projectprestaties in het door Europa WSE ter beschikking gesteld systeem: de TijdsRegistratie-applicatie (TR-applicatie).

Het standaarduurtarief wordt vervolgens toegepast op de gepresteerde uren in het kader van het project. Zo wordt de projectkost bekomen.

Het betreft de tijd, die besteed wordt aan de activiteiten voor de in de oproep geformuleerde doelstellingen. Zowel de promotor, de partner(s) als de projectpersoneelsleden zijn verantwoordelijk voor de registratie van de tijdsinzet

In de TijdsRegistratie applicatie kan gekozen worden om ofwel te werken via (gedeeltelijke of volledige) toewijzingen van medewerkers op het project dan wel via individuele uurregistratie.

Andere manieren van registreren dan diegene die door Europa WSE worden aangereikt, zijn binnen deze oproep niet toegestaan.

Een voltijds equivalent wordt door de Europese regelgeving gelijkgesteld aan 1.720 uur op jaarbasis. Dit is het geldend maximaal aantal uren.

### **Registratie projecttijd via toewijzing**

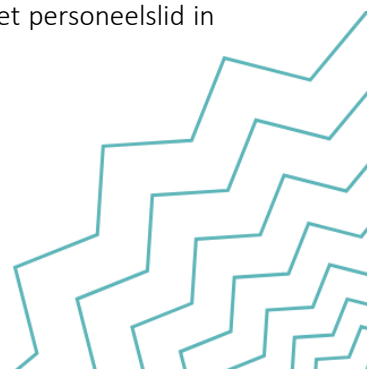
Met een toewijzing wordt in de TR-applicatie vastgelegd -door zowel de promotor en/of partner als de betrokken projectmedewerker- voor welke periode (looptijd van de toewijzing) en voor welk percentage arbeidstijd in verhouding tot zijn arbeidsregime de medewerker ingezet wordt voor het project, mét vermelding van de functie die deze persoon zal opnemen.

Bij ziekte tijdens de toewijzing gelden volgende regels:

- De periode van gewaarborgd loon door de werkgever mag als projecttijd worden aangerekend.
- De periode van uitkering door de sociale zekerheid die daarop volgt, moet in mindering worden gebracht.

Indien de medewerker wordt vervangen, wordt de projecttijd van de vervanger ingebracht zodra deze start.

Indien een vervanger start in de periode van gewaarborgd loon stopt de projecttijd van het personeelslid in ziekte en gebruikt u de startdatum van de vervanger.



### **Registratie projecttijd via uurregistratie**

Er kan eveneens gewerkt worden met individuele uurregistratie in de TR-applicatie. In dat geval worden de projectprestaties aan de beschreven projectactiviteiten ingebracht door het projectpersoneelslid en door de promotor en/of partner gevalideerd. Projectverplaatsingen tijdens de arbeidstijd kunnen worden opgenomen. Volgende kunnen niet geregistreerd worden als projecttijd: middagpauze (minstens 30 minuten)<sup>15</sup> en de tijd voor het woon-werkverkeer.

De wettelijke maxima bedragen 11u/dag en 50u/week.

Er kunnen nooit meer uren worden ingediend dan de wettelijk te presteren uren volgens de arbeidsovereenkomst (= absoluut maximum te bekijken op maandniveau). Indien nodig worden de uren afgetopt op dit maximum.

Als algemene regel geldt bovendien dat bij een voltijdse tewerkstelling nooit meer dan 1.720 u/jaar kan worden aanvaard.

Overuren zijn enkel subsidiabel indien ze uitbetaald of gecompenseerd werden door verlof én indien de behandeling en afwikkeling van overuren gebeurt in lijn met de geldende arbeidswetgeving.

### **Forfait 25%**

Er wordt voor alle andere kosten<sup>16</sup> een forfait ingesteld van 25% op de kost van het projectpersoneel (via arbeidsovereenkomst met SUT + via factuur).

In het kader van een rapport moeten geen bewijsstukken worden ingediend om te staven dat deze kosten effectief gemaakt en betaald zijn of dat het forfaitair percentage overeenstemt met de realiteit.

Organisaties onderhevig aan de wetgeving overheidsopdrachten moeten deze kosten conform deze wetgeving voeren.

### **Wetgeving overheidsopdrachten**

Een overheid die met deze forfait een opdracht wil laten uitvoeren (werk, levering of dienst) moet de reglementering op de overheidsopdrachten naleven. Die reglementering moet ervoor zorgen dat iedere geïnteresseerde opdrachtnemer een gelijke kans krijgt om de opdracht te verwerven. De mededinging is dan ook het belangrijkste basisbeginsel van de overheidsopdrachtenreglementering omdat het de beste garantie vormt voor het verkrijgen van de meest optimale contractvoorwaarden.

De wetgeving op overheidsopdrachten geldt voor volgende organisaties:

- Overheidsorganisaties
- Organisaties die aan volgende 3 voorwaarden voldoen:
  - Doel is algemeen belang, te vinden in de doelomschrijving van de statuten ('Opgericht met het specifieke doel om ...')
  - Rechtspersoonlijkheid hebben
  - Overwegende overheidsinvloed hebben
- Privaatrechtelijke organisaties voor bepaalde gesubsidieerde opdrachten
- Privaatrechtelijke universitaire inrichtingen

<sup>15</sup> Wanneer de arbeidstijd 6 uren overschrijdt, wordt aan de werknemer een pauze toegekend (Art. 38quater van de Arbeidswet van 16 maart 1971)

<sup>16</sup> Te begrijpen als: kosten die niet binnen de oproepcontouren vallen en die hieronder zijn uitgesloten.



Om tegemoet te komen aan mogelijke vragen van deze organisaties en verenigingen over het toepassingsgebied van de regelgeving, werd door de Vlaamse overheid een leidraad opgesteld die het toepassingsgebied in detail toelicht.

Deze en andere informatie zoals bijvoorbeeld een gunningsdraaiboek en modelbestekken, vind je terug op [www.bestuurszaken.be/overheidsopdrachten](http://www.bestuurszaken.be/overheidsopdrachten)

### Totale kosten

Het totaal van de kosten wordt berekend door de kosten voor het projectpersoneel (via SUT) met het forfait voor alle andere gemaakte kosten te vermenigvuldigen.

Voorbeeld:

Projectpersoneel					
Via Standaarduurtarief	Brutoloon	SUT	Aantal gepresteerde uren	Kosten	
Medewerker X	5.000,00	60	100	6.000,00	
Medewerker Y	4.000,00	48	200	9.600,00	
Medewerker Z	3.000,00	36	400	14.400,00	
Totaal				30.000,00	a
Forfait voor alle andere gemaakte kosten (25% van a)				7.500,00	b=a*0,25
Totale kosten				37.500,00	c=a+b

### Financiering

Voor deze oproep is een budget beschikbaar van 21.175.000,00 Euro, waarvan 40% ESF-middelen, 40% Vlaamse Cofinanciering en 20% Andere cofinanciering.

Concreet is er bij de start van deze oproep budget voorzien voor uitvoering van projecten in

- 9 Vlaamse of Brusselse Penitentiaire Inrichtingen. Per PI is een indicatief initieel budget voorzien van 1.575.000,00 voor de gehele looptijd - waarvan 40% ESF-middelen, 40% Vlaamse Cofinanciering en 20% Andere cofinanciering;
- 5 Detentiehuisen. Per Detentiehuis is een indicatief budget voorzien van 1.000.000,00 Euro voor de gehele looptijd- waarvan 40% ESF-middelen, 40% Vlaamse Cofinanciering en 20% Andere cofinanciering
- Binnen het totale beschikbare oproepbudget wordt 2.500.000,00 Euro, waarvan 40% ESF-middelen, 40% Vlaamse Cofinanciering en 20% Andere cofinanciering, gereserveerd voor bijkomende inzet op innovatieve oplossingen die inspelen op de basiscondities binnen de penitentiaire context. Deze middelen kunnen enkel gelinkt worden aan een goedgekeurd project, er kan dus niet afzonderlijk op gekandideerd worden.

Projecten uit de provincie Limburg krijgen een steunpercentage van 60% uit het ESF+ programma omdat deze provincie door de Europese Unie erkend is als transitieregio. Voor projecten in Limburg gelden volgende financieringsregels: 60% ESF, 30% VCF en 10% andere cofinanciering.



Voor de inzet van middelen wordt volgende indicatieve startverdeling voorzien tussen beschikbare budgetten voor respectievelijke reguliere penitentiaire inrichtingen enerzijds en detentiehuisen anderzijds. Aanvragen zullen worden geaccepteerd en behandeld tot uitputting van de middelen. We organiseren daarom potentieel meerdere selectierondes (zie infra).

Na uitputting van de middelen zal Europa WSE in samenspraak met de partnerschappen een financiële analyse maken van de benutting van budgetten. Indien blijkt dat voor de laatste 2-3 jaar restbudgetten beschikbaar zijn, zal bekeken worden in welke mate het mogelijk is om deze in te zetten voor het organiseren van een bijkomende selectieronde voor zowel reguliere PI's als detentiehuisen. In dit geval zal in eerste instantie bekeken worden of in een voorgaande ronde projecten die positief beoordeeld werden, toen alsnog niet binnen de ranking vielen. De ranking zal dus in dit geval eerst worden uitgebreid om eventuele positief beoordeelde projecten wel te laten opstarten.

Binnen het totale beschikbare oproepbudget wordt 2.500.000,00 Euro, waarvan 40% ESF-middelen, 40% Vlaamse Cofinanciering en 20% Andere cofinanciering, gereserveerd voor bijkomende inzet op innovatieve oplossingen die inspelen op de basiscondities binnen de penitentiaire context. In de aanvraag zal de voedingsbodem voor dit soort acties afgetoetst worden. Partnerschappen krijgen binnen deze oproep de ruimte om acties in te zetten op het leer-, denk- en ontwikkelproces om te komen tot dergelijke initiatieven. In samenspraak met Europa WSE kan bekeken worden of het wenselijk en mogelijk is om extra middelen toe te kennen voor de uitvoering van de daaruitvolgende initiatieven die potentieel tonen. Deze mogelijkheid wordt minimaal geboden tot uitputting van de gereserveerde 2.500.000,00 Euro.

#### 4.1.2 ANDERE PUBLIEKE COFINANCIERING

##### **Persoonsgebonden cofinanciering**

Indien u voor de personeelsleden die ingebracht worden in het project een andere vorm van financiering krijgt, laadt u de attesten op die u hiervoor ontvangt van de andere subsidiegever. Het deel van de loonkost dat reeds gesubsidieerd wordt door een andere subsidiebron moet ingebracht worden als publieke cofinanciering.

##### **Niet-persoonsgebonden cofinanciering**

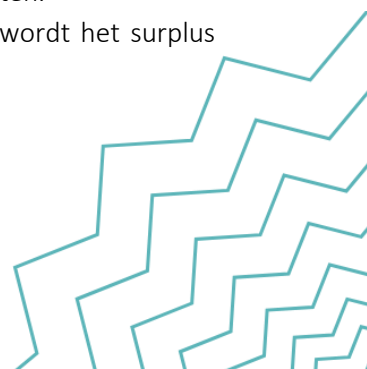
Indien u voor de acties binnen het project reeds een andere subsidie ontvangt, laadt u het attest op dat u hiervoor ontvangt van de andere subsidiegever. Het deel van het project dat reeds gesubsidieerd wordt door een andere subsidiebron moet ingebracht worden als publieke cofinanciering.

Bij de aanvraag en elk rapport laadt u volgende bewijsstukken op in PLATOS:

- cofinancieringsattest of bewijsstuk berekening cofinanciering

#### 4.1.3 EIGEN MIDDELEN

Dit zijn de middelen die organisaties vrij kunnen inzetten ter financiering van de projectkosten. Indien de kosten bij een rapport hoger blijken dan de goedgekeurde subsidiemiddelen wordt het surplus betaald met eigen middelen.



- Organisaties onderhevig aan de wetgeving overheidsopdrachten plaatsen deze financiering met eigen middelen onder de rubriek Andere publieke cofinanciering
- Andere organisaties plaatsen deze financiering met eigen middelen onder de rubriek Private middelen

Noch bij aanvraag, noch bij rapport is een bewijsstuk nodig van de eigen middelen.

#### 4.1.4 ONTVANGSTEN

Indien u bij het uitvoeren van de projectactiviteiten ontvangsten genereert, moeten de bewijsstukken hiervan opgeladen worden. Dit kan bijvoorbeeld inschrijvingsgeld, opbrengst verkoop of dergelijke zijn. De ontvangsten zullen afgetrokken worden van de totale subsidiabele kosten alvorens de subsidie berekend wordt.

Bij de aanvraag en elk rapport laadt u volgende bewijsstukken op in PLATOS:

- berekeningswijze en bijhorende bewijsstukken

#### 4.1.5 BEREKENING SUBSIDIËRING ESF EN VLAAMSE COFINANCIERING (VCF)

Op basis van de ingegeven cofinanciering en eventuele ontvangsten zal PLATOS automatisch de subsidiebedragen berekenen die u voor uw project aanvraagt, volgens de financieringscriteria van de oproep. De maximale ESF-bijdrage in de diverse prioriteiten is een percentage van de totale subsidiabele kosten minus de ontvangsten.

Projecten uit de provincie Limburg krijgen een steunpercentage van 60% uit het ESF+ programma omdat deze provincie door de Europese Unie erkend is als transitieregio.

## Voorschot

De promotor ontvangt een voorschot van 70% van de toegewezen ESF- en VCF-middelen, beiden verrekend naar de rapportperiode.

In principe wordt er elk kalenderjaar na het indienen van het rapport en de behandeling ervan door Europa WSE een volgend voorschot uitbetaald, rekening houdend met de benutting tijdens van het voorgaand kalenderjaar.

## Staatssteun

### Optie: DAEB-besluit

De verleende steun, die aan de goedgekeurde projecten wordt toegewezen, wordt toegekend met in achtname van de voorwaarden van artikel 2, lid 1, c van het Besluit 2012/21/EU van de Commissie van 20 december 2011 betreffende de toepassing van artikel 106, lid 2, van het Verdrag betreffende de werking van de Europese Unie op staatssteun in de vorm van compensatie voor de openbare dienst, verleend aan bepaalde met het beheer van diensten van algemeen economisch belang belaste ondernemingen (het DAEB-besluit).





De verleende steun, berekend zoals in deze oproep bepaald, voor deze diensten is een compensatie in de zin van artikel 5 van het DAEB-besluit. Hieruit volgt dat binnen het project geen enkele andere financiering kan ontvangen worden dan de financiering die wordt goedgekeurd voor het project, dat enkel de geregistreerde prestaties uitbetaald worden. Er mag ook geen sprake zijn van overcompensatie. Dit zal ook gecontroleerd worden in de controles die Europa WSE uitvoert op de projecten.

Ondernemingen die activiteiten verrichten die zowel binnen als buiten het toepassingsgebied van deze DAEB vallen, moeten een gescheiden boekhouding voeren, waarin de kosten van en de inkomsten uit een DAEB, en die welke met de andere diensten verband houden, gescheiden worden aangegeven.

## 4.2 Opvolging door projectbeheerder

De beheerder van Europa WSE ondersteunt het partnerschap in de administratieve en financiële opvolging van het project zowel bij indiening van de aanvraag als tijdens de uitvoering van het project. De beheerder volgt op regelmatige basis op of een project de diverse voorwaarden naleeft, ook inzake de kwaliteit van uitvoering. Hiertoe kan een beheerder op het terrein bijvoorbeeld mee activiteiten inzake kwaliteitswerking volgen, om te beoordelen of het engagement hierop effectief waargemaakt wordt.

Specifiek voor deze oproep vindt gemiddeld elke zes maanden een voortgangsmeting plaats. Europa WSE bezorgt de projecten op een later tijdstip nog meer informatie over de concrete verwachtingen inzake de vorm en inhoud van deze voortgangsmeting.

Indien de beheerder oordeelt dat voorwaarden inzake kwaliteit van de uitvoering onvoldoende gerespecteerd worden, kan de beheerder het project en een Europa WSE-coach oproepen om, in samenspraak, de nodige remediërende acties te bepalen, inclusief een tijdspad. De beheerder staat eveneens in voor de opvolging van deze remediërende acties. Daarnaast volgt de beheerder de eventuele geformuleerde voorwaarden bij de projectbeslissing op en voert hij of zij de eerstelijnscontrole uit.

## 4.3 Evaluatieonderzoeken

In het kader van de monitoring en evaluatie van het ESF+ programma is er aandacht voor evaluatie. De evaluatieacties zullen ook steeds worden opgenomen in het ESF+ evaluatieplan dat jaarlijks wordt geüpdatet. Deze acties kunnen zowel door externe als interne evaluatoren worden uitgevoerd of gefaciliteerd. De uitgevoerde evaluaties moeten Europa WSE en de uitvoerende partners toelaten om hun werking verder te verbeteren. In het ESF+ evaluatieplan werd opgenomen dat er in 2026 of 2027 een theory-based impactevaluatie zal worden uitgevoerd. De doelstelling van deze evaluatie is om inzichten te bieden in de outcomes die bereikt worden en de manier waarop ze bij wie bereikt worden. Daarnaast worden ook belangrijke randvoorwaarden en hefboven/drempels geïdentificeerd.

De promotoren en partners verlenen met de uitvoering van het project hun medewerking aan de uitvoering van de evaluatieonderzoeken. Deze medewerking kan de vorm aannemen van het aanleveren van



documentatie omtrent de eigen werking, het deelnemen aan een of meerdere interviews of focusgroepen, het invullen van een bevraging, het geven van feedback op het onderzoek, het deelnemen aan een stuurgroep voor de evaluatie, het afnemen van een bevraging bij de doelgroep of het aanreiken van contactgegevens in het kader van het evaluatieonderzoek.

## 4.4 Kwaliteitswerking

Deze oproep wil via sterke partnerschappen de kwaliteit van de dienstverlening verzekeren. Het is daarom van belang dat dit partnerschap zo kwaliteitsvol mogelijk kan functioneren. In de aanvraag wordt de lokaal gedeelde visie op dit partnerschap en werkende principes voor de samenwerking daarbinnen aangegeven. Zonder de concrete werking al te willen verankeren, is het wel van belang mee te geven dat aandacht voor het Europa WSE-kwaliteitskader cruciaal is.

Partnerschappen die binnen deze oproep een projectaanvraag indienen, engageren zich om bij goedkeuring het al vermelde Europa WSE-kwaliteitskader toe te passen. Het Europa WSE-kwaliteitskader gebruikt leren als centrale focus voor prestatie management en evaluatie.

Om inzicht te geven in de elementen die voor Europa WSE onderdeel uitmaken van het kwaliteitsdenken, is het algemene Europa WSE-kwaliteitskader toegevoegd als bijlage aan deze oproep. De specifieke kwaliteitswerking voor deze oproep zal op een later tijdstip geconcretiseerd worden. Het doel is om toekomstige partnerschappen handvaten te geven over de aard van de integrale kwaliteitswerking waarvoor via coaching ondersteuning zal worden voorzien.

Europa WSE heeft tot doel om over de partnerschappen heen een gelijkaardige ondersteuning aan te bieden, met respect voor de eigenheden en noden van elk partnerschap. Het partnerschap zal ondersteund worden door Europa WSE-coaches om zo mee bij te dragen tot een sterk en gedragen partnerschap. De kwaliteitswerking maakt het mogelijk om continu bij te sturen waar nodig, o.a. gebruik makend van input uit casussen en praktijkervaringen van het partnerschap. Het is een vertrekpunt waarbij Europa WSE ondersteunend en samen met de betrokken partnerschappen zullen leren. De concrete werking in deze zal op een later tijdstip bekendgemaakt worden en kan bijgestuurd worden op basis van deze praktijkervaringen.



## 4.5 Projectadministratie en bewaarplicht

Promotor en partners bewaren alle projectdocumenten voor een termijn van vijf jaar, te rekenen vanaf 31 december van het jaar waarin de promotor de laatste betaling voor het project ontvangen heeft. In geval van gerechtelijke procedures kan deze termijn onderbroken worden.

## 4.6 Verwerking van persoonsgegevens

De begunstigde treedt op als verantwoordelijke voor de verwerking voor alle persoonsgegevens die hij rechtstreeks of onrechtstreeks inzamelt en verwerkt voor zijn doeleinden, in het bijzonder voor de verplichtingen vanuit deze oproep.

De begunstigde zal de volgende persoonsgegevens doorgeven aan Europa WSE:

Gegevens van medewerkers van de begunstigde:

- Unieke identificatie (zoals rijksregisternummer of bisnummer)
- Naam en voornaam
- Geboortedatum
- Contactgegevens
- Beroep en betrekking
- Gegevens over de geleverde prestaties
- Loongegevens

Europa WSE zal deze persoonsgegevens verwerken met als doel de controle van de subsidievoorwaarden en de berekening van de subsidie.

Gegevens van **deelnemers** bij de begunstigde:

- Unieke identificatie (zoals RRN of bisnummer)
- Naam en voornaam
- Geboortedatum
- Start en einde van de actie

Europa WSE zal via de unieke identificatie andere bestaande databronnen raadplegen met als doeleinde rapportering aan de Europese Commissie. Het gaat hier over de verzamelplicht van onderwijsgegevens (zoals diploma), adres, gezondheidsgegevens (handicap), nationaliteit, buitenlandse achtergrond, werkgelegenheidsgegevens en loongegevens voor iedere deelnemer. Deze verzamelplicht komt voort vanuit de gemeenschappelijke output-en resultaatsindicatoren zoals opgenomen is in bijlage I van de ESF+-verordening (EU) 2021/1057.

De persoonsgegevens worden doorgegeven aan Europa WSE via de beveiligde systemen PLATOS en de PLATOS-tijdregistratie applicatie.



## Overige registratieverplichtingen

Om de subsidiabiliteit van de doelgroep als zijnde 'gedetineerd bij aanvang van de acties' te verzekeren, wordt bij elke rapportering een bewijsstuk toegevoegd. Dit stuk kan bv. de vorm aannemen van een door de gevangenisdirectie ondertekende deelnemerslijst (identiek aan die in PLATOS), waarmee zij vanuit hun hoedanigheid de startstatus van de deelnemers bevestigen. De verwerking van deze bewijslast gebeurt binnen de geldende regels van de GDPR.

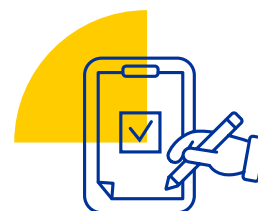
### 4.7 Bevragingsindicatoren

Voor de volgende gemeenschappelijke indicatoren uit het ESF+ programma kunnen de gegevens niet verzameld worden op basis van de koppeling met een unieke identificatie van deelnemers (RRN/Bis, zie boven) met reeds bestaande databanken:

- DAKLOZEN OF MENSEN DIE VAN DE WONINGMARKT UITGESLOTEN ZIJN
- MINDERHEDEN (WAARONDER GEMARGINALISEERDE GEMEENSCHAPPEN ZOALS DE ROMA)

Aan een typische selectie van de begunstigden is Europa WSE vanuit de Europese regelgeving verplicht om te vragen in hoeverre zij inschatten dat ze met deze doelgroepen te maken hebben ('educated guess'). Begunstigden moeten deze data niet expliciet bij de deelnemers bevragen of op persoonsniveau bijhouden.

## Selectieprocedure



### Hoe dien je een aanvraag in?

#### OPGELET

PLATOS is de applicatie voor de indiening, behandeling en opvolging van subsidie-oproepen. Dankzij deze applicatie kan je de status van je project(en) opvolgen, en verloopt alles via elektronische weg. Aanvragen kunnen enkel via deze weg worden ingediend. Je kan je aanvraag al inhoudelijk voorbereiden via de vragenlijst zie titel 4.3).

#### 4.7.1 REGISTRATIE PLATOS

Een aanvraag indienen kan enkel via PLATOS.

De toegang daartoe is onder andere mogelijk met een elektronische ID-kaart, itsme of het federaal token. Via volgende link kan je de software voor de e-ID installeren of het federaal token aanvragen: [https://www.belgium.be/nl/online\\_dienst/app\\_zich\\_inschrijven](https://www.belgium.be/nl/online_dienst/app_zich_inschrijven).

**LET OP:** Je zal enkel gebruik kunnen maken van PLATOS indien je van je lokale beheerder de juiste gebruikersrechten hebt gekregen voor PLATOS.

Meer informatie over lokale beheerders, rollen en rechten in PLATOS vind je op onze website: <https://www.europawse.be/praktische-info/mijn-project-indienen-platos>.

#### 4.7.2 INDIENEN AANVRAAG

Om je aanvraag in te dienen, moet je inloggen in PLATOS <https://loket.wse.vlaanderen.be/platos>. Na het aanmelden ga je naar 'start nieuwe aanvraag' en vervolgens klik je op 'oproepen ESF'. Hier vind je een overzicht van alle oproepen die momenteel open staan, klik op 'NUMMER EN NAAM' oproep onder de titel 'ESF'.

In het volgende scherm zie je een korte omschrijving van de oproep en zie je ook alle bijlagen die relevant zijn voor de aanvraag. Wanneer je onderaan op 'volgende' klikt, start de aanvraag. Je kan de aanvraag steeds bewaren en op een later moment verderzetten. De bewaarde aanvraag vind je terug in het scherm 'projectopvolging'. Pas wanneer de aanvraag effectief wordt ingediend, zijn geen wijzigingen meer mogelijk. De effectieve indiening kan gebeuren door iemand met de rol organisatieverantwoordelijke of projectverantwoordelijke in PLATOS. Wanneer de indiening gelukt is, ontvang je hierover automatische communicatie vanuit PLATOS. Indienen kan vanaf de dag van lancering van deze oproep.

Praktische ondersteuning bij indiening wordt gemiddeld voorzien tot 17:00 op werkdagen.

### Selectieprocedure en timing

Wanneer de promotor een aanvraag indient, komt deze terecht bij een evaluatiecollege. Het evaluatiecollege bestaat uit evaluatoren van Europa WSE aangevuld met externe evaluatoren vanuit bijvoorbeeld Beleid WSE.

De (minimaal) twee evaluatoren maken een analyse op aan de hand van de beoordelingscriteria van deze oproep, namelijk Relevantie, Haalbaarheid, Adequate Bestuurlijke Capaciteit en Kosten/Baten.

Op elk van de criteria worden punten gegeven op 100. Een aanvraag wordt door een individuele evaluator als positief geëvalueerd wanneer het een minimale totaalscore van 60% behaalt.

Wanneer alle evaluatoren de aanvraag positief beoordelen, wordt dit goedgekeurd. Wanneer alle evaluatoren de aanvraag negatief beoordelen, wordt de aanvraag afgekeurd.

De beoordelaars streven een consensus na. Waar deze niet bereikt wordt, wordt advies gevraagd aan het monitoringcomité. Europa WSE maakt de uiteindelijke beslissing.

De positief beoordeelde projectaanvragen worden door de ESF+ beheerautoriteit goedgekeurd tot uitputting van het oproepbudget. De projectaanvragen waarvoor op basis van de rangschikking geen budget meer beschikbaar is worden afgekeurd. Bij competitieve selectieprocessen wordt voor de aanvragen die gelijk scoren en waar voor één van beiden niet meer voldoende middelen beschikbaar zijn, een tweede beoordelingsronde georganiseerd om een definitieve selectie te maken.

#### **Selectierondes:**

Aanvragen zullen worden geaccepteerd en behandeld tot uitputting van de middelen. We organiseren daarom potentieel meerdere selectierondes.



- Een eerste selectieronde voor het dienen van aanvragen m.b.t. reguliere penitentiaire inrichtingen zal georganiseerd worden in de eerste helft van 2025. De deadline voor het indienen van aanvragen via PLATOS is 31 Maart 2025.
  - Indien na de behandeling van deze selectieronde blijkt dat de middelen nog niet uitgeput zijn, zal op een later tijdstip een tweede ronde georganiseerd worden. In dergelijke ronde zal het ook mogelijk zijn om nieuwe, herwerkte aanvragen in te dienen voor PI's waarvoor in ronde 1 eventueel een negatieve beslissing viel.
- Een eerste selectieronde voor het indienen van aanvragen m.b.t. detentiehuisen zal georganiseerd worden in de eerste helft van 2025. De deadline voor het indienen van aanvragen via PLATOS is 31 Maart 2025.
  - Omwille van het feit dat detentiehuisen een groei in aantal kennen, waarvan de timing van de opening van nieuwe huizen echter fluctueert voorbij 31 maart 2025, zal op een later relevant tijdstip een extra aanvraagronde georganiseerd worden. Of zal het mogelijk zijn om tussen Maart 2025 en december 2026 op eender welk tijdstip een aanvraag in te dienen m.b.t. een detentiehuis. Aanvragen worden aanvaard tot uitputting der middelen.
  - Indien na de behandeling van deze selectieronde blijkt dat de middelen nog niet uitgeput zijn, zal op een later tijdstip een tweede ronde georganiseerd worden. In dergelijke ronde zal het ook mogelijk zijn om nieuwe, herwerkte aanvragen in te dienen voor detentiehuisen waarvoor in ronde 1 eventueel een negatieve beslissing viel.

Na uitputting van de middelen zal Europa WSE in samenspraak met de partnerschappen een financiële analyse maken van de benutting van budgetten. Indien blijkt dat voor de laatste twee jaar restbudgetten beschikbaar zijn, zal bekeken worden in welke mate het mogelijk is om deze in te zetten voor het organiseren van een bijkomende selectieronde voor zowel reguliere PI's als detentiehuisen.

Europa WSE voorziet een mogelijkheid om bezwaar in te dienen tegen een beslissing. Binnen de 30 dagen na het bekendmaken van de beslissing kan men bezwaar aantekenen bij Europa WSE. Dit kan enkel betrekking hebben op materiële fouten, nl. documentatie die over het hoofd gezien werd bij de beoordeling en/of foutieve berekeningen inzake kosten en/of financiering. Inhoudelijk (wat betreft de substantie van voorstellen en de toepassing hierop van de criteria) kan er geen bezwaar worden aangetekend.

## Selectiecriteria:

- Relevantie: 40%
- Haalbaarheid: 30%
- Adequate bestuurlijke capaciteit: 20%
- Kosten/Baten: 10%



Je project zal beoordeeld worden op bovenstaande criteria door middel van de vragen in bijlage aan deze oproep. Je kan je aanvraag al inhoudelijk voorbereiden aan de hand van de vragenlijst. Daarna kan je je voorbereiding invullen in de voorziene velden in PLATOS.

## Projectbeslissing

Wanneer de selectieprocedure is afgerond, wordt de promotor via een e-mail vanuit PLATOS op de hoogte gebracht van de beslissing.

De consensusteksten en geformuleerde voorwaarden worden in PLATOS weergegeven. De evaluaties van de aanvraag zijn raadpleegbaar in PLATOS.

Het project gaat van start op de voorziene begindatum zoals aangegeven in de aanvraag.

Wanneer een project is afgekeurd, ontvangt de promotor een e-mail vanuit PLATOS met een motivering van de negatieve beslissing.

## Rapport

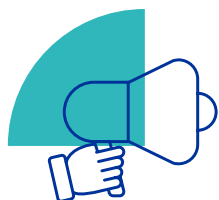
De projecten rapporteren periodiek over hun acties. Na afloop van een rapportperiode is de deadline voor indiening van het rapport uiterlijk 3 maanden na afloop van de rapportperiode. De rapportering gebeurt in PLATOS.



Overzicht initieel voorziene rapportperiodes voor deze oproep:

Nummer	Rapportperiode	Deadline indienen rapportering
1	01/07/2025 – 30/06/2026	30/09/2026
2	01/07/2026 – 30/06/2027	30/09/2027
3	01/07/2027 – 30/06/2028	30/09/2028
eindrapportering	01/07/2028 – 31/12/2029	31/03/2030

## Communicatie en zichtbaarheid



Alle projecten die financiële steun krijgen uit het ESF-fonds zijn gebonden aan de communicatierichtlijnen vanuit de Europese Unie. Alle info vind je hier:

<https://www.europawse.be/praktische-info/communiceer-over-je-project/communicatieverplichtingen-nieuwe-projecten-esf-en-amif-2021-2027>

In het kader van algemene communicatie vanuit Europa WSE is het mogelijk dat projecten bevroegd worden om input te leveren.

## Ondersteuning: infosessie en contact

Infosessie:



Een eerste infosessie zal plaatsvinden op 13 juni 2024 om 10:00.

Via de website van Europa WSE zal kort na lancering een inschrijvingslink beschikbaar gesteld worden.

### Inhoudelijke en financiële vragen:

Tine Stryckers - 0492 15 88 79 - [tine.stryckers@vlaanderen.be](mailto:tine.stryckers@vlaanderen.be)

Adriana Lopez Rodriguez - 0477 82 05 46 - [adriana.lopezrodriguez@vlaanderen.be](mailto:adriana.lopezrodriguez@vlaanderen.be)



### Kwaliteits- en registratiemodel:

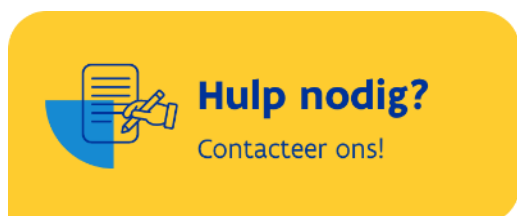
- Informatiepagina: <https://www.vlaanderen.be/kwaliteits-en-registratiemodel-van-dienstverleners-binnen-werk-en-sociale-economie>
- Support: [kwaliteitsregistratie.wse@vlaanderen.be](mailto:kwaliteitsregistratie.wse@vlaanderen.be)

### PLATOS:

- Informatiepagina: <https://www.europawse.be/praktische-info/mijn-project-indienen-platos>
- Vragen over toegang: 1700 (Vlaamse infolijn)
- Support: <https://www.europawse.be/contactformulier>

### TR-applicatie (tijdsregistratie-applicatie):

- Informatiepagina: <https://www.europawse.be/praktische-info/opleiding-tijd-registreren-de-tijdsregistratie-applicatie>
- Support: <https://www.europawse.be/contactformulier>



## Bijlagen

1. **Algemene voorwaarden** voor begunstigen die tijdens de programmaperiode 2021-2027 projecten uitvoeren in het kader van het Europees Sociaal Fonds Plus (ESF+) en hiervoor Europese middelen en/of Vlaamse cofinancieringsmiddelen (VCF) ontvangen
2. Kwaliteitskader EUWSE
3. Een gedeelte van de **vermelde bronnen** in deze oproepfiche is hetzij in afwachting van publicatie, hetzij een verwijzing naar interne werkdocumenten. Inzicht in deze bronnen kan verkregen worden op aanvraag.





